



# JEU D'ÉPREUVES TÉMOIN 1

## FRANÇAIS

Préparation à l'examen

# B1





# JEU D'ÉPREUVES TÉMOIN 1

## FRANÇAIS

Préparation à l'examen

# B1

Toute représentation ou reproduction intégrale ou partielle faite par quelque procédé que ce soit sans le consentement de l'auteur ou de ses ayants cause, est illicite et constitue une contrefaçon sanctionnée par la loi.

Publié par telc gmbH, Francfort-sur-le-Main, Allemagne

Tous droits réservés

Huitième édition

© 2014 telc gmbH, Francfort-sur-le-Main, Allemagne

Imprimé en Allemagne

ISBN: 978-3-86375-084-8

Order-No.: 5264-B00-010103

Audio-CD ISBN: 978-3-86375-087-9

Audio-CD Order-No.: 5264-CD0-010102

# Chers lecteurs, chères lectrices,

Vous souhaitez faire certifier vos compétences en langue par un certificat largement reconnu ou bien vous êtes enseignant et désirez préparer vos élèves à un examen de langue. Dans les deux cas, *telc – languages tests* sont exactement ce qu'il vous faut.

## Qui est telc ?

La société telc gGmbH, société sans but lucratif, est une filiale de la fédération allemande des Universités Populaires, elle s'inscrit dans une longue tradition de promotion du plurilinguisme en Europe. Tout a commencé en 1968 avec le certificat de l'Université Populaire en anglais, le premier examen de langue étrangère standardisé dans l'histoire de la République fédérale allemande. Depuis, telc gGmbH (respectivement l'organisation l'ayant précédée) a joué un rôle décisif dans la réflexion en matière de théorie des examens grâce à l'élaboration de nombreux modèles d'examens de langues généraux ou d'examens de langues spécifiques à certaines professions. Aujourd'hui, telc dispose d'une palette de 60 examens de langues standardisés en dix langues et aux cinq niveaux définis par le *Cadre européen commun de références pour les langues : apprendre, enseigner, évaluer*. Il est possible de passer les examens dans plus de 20 pays répartis dans le monde entier, auprès de tous les partenaires telc. Vous trouverez un centre d'examen à proximité de votre domicile en consultant notre page Internet ([www.telc.net](http://www.telc.net)).

## Quelle est la valeur des certificats telc ?

La valeur d'un certificat de langues s'apprécie en fonction des standards de qualité fixés lors de l'élaboration, de la conduite et de l'évaluation de l'examen de langue. Tous les examens telc reposent sur l'approche actionnelle du *Cadre européen commun de références pour les langues : apprendre, enseigner, évaluer* et jugent des capacités de compréhension écrite, de compréhension orale, d'expression écrite et d'expression orale. Les épreuves d'examens telc sont standardisées, cela signifie qu'elles sont élaborées grâce au recours à des méthodes scientifiques reconnues en matière de d'élaboration d'examens. telc gGmbH est membre de ALTE (Association of Language Testers in Europe, [www.alte.org](http://www.alte.org)), le regroupement de fournisseurs européens de renom en matière d'examens de langues. De nombreuses institutions réputées, publiques et privées, ainsi que des entreprises en Allemagne et à l'étranger reconnaissent les certificats telc et y voient tant une attestation de qualification qu'un moyen de recrutement de personnel. Chaque certificat telc décrit, de manière détaillée et compréhensible pour tous, les compétences en langue étrangère de son détenteur.

## Pourquoi un jeu d'épreuves témoin ?

Le fait que les participants sachent ce qui les attend au cours d'un examen constitue l'une des caractéristiques essentielles des examens de langues standardisés. C'est pourquoi, le jeu d'épreuves témoin informe quant aux objectifs de l'examen et aux épreuves elles-mêmes, quant à la durée de l'épreuve et aux critères d'évaluation ainsi qu'aux modalités de conduite de l'examen. Les jeux d'épreuves témoins telc sont téléchargeables gratuitement sous [www.telc.net](http://www.telc.net). Vous trouverez là aussi le règlement général de l'examen ainsi qu'une description détaillée de la conduite de l'examen.

## Comment pouvez-vous vous informer ?

Nous sommes convaincus que vous trouverez chez telc l'examen correspondant à votre niveau de compétences en langue. Ecrivez-nous ([info@telc.net](mailto:info@telc.net)) si vous avez des questions ou bien si vous souhaitez nous soumettre des propositions ou des améliorations.

Nous aurons plaisir à vous lire et vous conseiller.



Directeur telc gGmbH

# Sommaire

Structure du test	5
-------------------	---





## Test


Compréhension de textes écrits	6
Éléments langagiers	12
Compréhension de textes oraux	14
Expression écrite	17
Epreuves orales	18
Feuille de Réponse S30	23

## Information

Critères d'évaluation « Expression écrite »	29
Critères d'évaluation « Epreuves orales »	31
Points et notes	33
Quelles sont les procédures de l'examen ?	35
Grille de solutions	38
Compréhension de textes oraux – Transcription des textes	39

# Structure du test

Subtest	Epreuve	Forme de test	Durée en minutes		
Epreuves écrites	 <b>1 Compréhension de textes écrits</b>		90		
	Partie 1	Compréhension globale		5 items	
	Partie 2	Compréhension de détails		5 items (QCM)	
	Partie 3	Compréhension sélective		10 items (attribution)	
	 <b>2 Eléments langagiers</b>				
	Partie 1			10 items (QCM)	
	Partie 2			10 items (attribution)	
	 <b>3 Compréhension de textes oraux</b>				max. 30
	Partie 1	Compréhension globale		5 items vrai/faux	
	Partie 2	Compréhension de détails		10 items vrai/faux	
	Partie 3	Compréhension sélective	5 items vrai/faux		
 <b>4 Expression écrite</b>			30		
	Contenu	4 points à traiter			
	Communication				
	Correction linguistique				

Epreuves orales	Temps de préparation		20
	 <b>5 Epreuves orales</b>		approx. 15
	Partie 1	Prendre contact	
Partie 2	S'entretenir sur un thème donné		
Partie 3	Négocier		

**Compréhension de textes écrits, Partie 1**

Lisez les 10 titres (a–j) et les 5 textes (1–5). Décidez quel texte correspond le mieux à quel titre. Marquez vos réponses, sur la feuille de réponse, dans les cases 1 à 5.

- a **Profession rêvée des jeunes : écrivain**
- b *Un coiffeur pas comme les autres*
- c **Grande vente de livres anciens**
- d **Salons de coiffure : attention aux différences de prix !**
- e *Salons de coiffure : prix uniques*
- f **Foule à Fribourg pour la Saint-Nicolas**
- g *Saint-Nicolas, fête des enfants*
- h **Vente de cartes pour la Saint-Nicolas**
- i *Vivre sans livres ? En majorité, les jeunes répondent non*
- j **Fête des coiffeurs à Lausanne**



1

Depuis 80 ans, à Fribourg, à l'occasion de la Saint-Nicolas, les collégiens organisateurs de la fête vendent une carte-souvenir pour financer les frais de la manifestation. De nombreuses cartes de Saint-Nicolas ont ainsi déjà été créées, la plus ancienne datant de 1916.

2

Chez les coiffeurs, comme dans d'autres branches, les services se personnalisent. Exemple : ce salon de Lausanne où les clients disposent tous de leur propre peignoir, de leur brosse et de leur peigne, lavés après chaque usage. Une gamme importante de journaux est tenue à leur disposition, le thé ou le café leur sont servis quand ils le demandent.

3

Une coupe avec shampooing et brushing vous coûtera 45 francs suisses ... ou 77 francs suisses. Tout dépend du salon de coiffure. Quelles sont les raisons de telles différences de prix ? Les explications de Joël Gremaud, président de la section fribourgeoise de l'Association suisse des maîtres coiffeurs, ne sont pas tirées par les cheveux.

4

La fête de Saint-Nicolas, patron de la ville de Fribourg, attire chaque année de plus en plus de monde. Hier, ils étaient près de 20 000 sur les bords de la Sarine pour voir le Père Fouettard ou se régaler de biscômes. Et le Saint, après avoir distribué louanges et reproches du haut de la cathédrale, a disparu dans un halo de feux d'artifice. Jusqu'à l'année prochaine...

5

Il n'y a aucun doute, les jeunes de 15–25 ans lisent moins de livres qu'autrefois. Un exemple frappant : 32 % d'entre eux voudraient devenir un grand acteur, 22 % seulement un grand écrivain. Et cependant, ils ne veulent pas se passer de livres. 4 % seulement disent qu'on peut vivre dans un monde sans livres, 82 % répondent que c'est difficile ou impossible.

## Compréhension de textes écrits, Partie 2

Lisez le texte suivant, puis décidez quelle est la bonne réponse (a, b ou c) pour chacun des items (6 – 10).  
Marquez vos réponses, sur la feuille de réponse, dans les cases 6 à 10.

### L'arrivée de l'hiver fait ses premiers dégâts

De violentes chutes de neige dans l'Est ont bloqué des centaines d'automobilistes.

Des centaines d'automobilistes bloqués sur les autoroutes de l'Est, le pont de l'île de Ré fermé, de la neige dans les stations de ski des Alpes du sud, 7 000 foyers privés d'électricité dans les Vosges, des chutes d'arbres sur des voies SNCF, du vent à 100 km/h soufflant sur les rives de la Méditerranée et de l'Atlantique : l'arrivée de l'hiver a été brutale, amenant tempête, pluie ou neige sur presque tout le pays.

Le mauvais temps s'est aggravé dans la nuit de lundi à mardi, au cours de laquelle un chauffeur routier a trouvé la mort dans la cabine de son camion. Météo France estime que les pluies et les vents forts devraient se poursuivre aujourd'hui. Mais les températures seront un peu plus douces : 4 à 10 degrés le matin.

La neige est survenue brutalement lundi en début d'après-midi dans le Jura, le Bas-Rhin et en Moselle, prenant de court les automobilistes. En quelques heures, la circulation routière a été perturbée, notamment sur l'A36 à hauteur de Baumeles-Dames, et sur l'A4, vers le col de

Saverne. A la tombée de la nuit, la situation s'est encore détériorée. Des bouchons de 13 km dans un sens, de 20 dans l'autre se sont formés sur l'A36, tandis que l'A4 est restée paralysée douze heures durant. Entre Strasbourg et Metz, plusieurs centaines de voitures ont été immobilisées pendant la nuit et des poids lourds se sont mis en travers de la chaussée, fermant toutes les files de circulation et les bandes d'accès d'urgence. Vers 2 heures du matin, il a fallu démonter les glissières de sécurité pour permettre à 400 gendarmes et secouristes de parvenir jusqu'aux automobilistes. Du café, de la soupe et des couvertures ont été distribués par les pompiers, qui ont évacué des centaines de personnes. Des centres d'hébergement ont été improvisés dans les communes alentour, à Woustviller, Sarre-Union ou Hambach. En Haute-Saône, où les routes nationales ont été bloquées, les gendarmes ont reçu plus de 250 appels dans la nuit.

La neige, tombée sur tout le grand Est, a aussi entraîné des chutes d'arbres sur les voies de chemin de fer, perturbant la ligne TGV Paris-Lausanne et la circulation des trains entre Lyon et Strasbourg.



Décidez quelles réponses correspondent aux informations contenues dans le texte.

- 6** En raison de l'arrivée de l'hiver,
- a** des automobilistes ont été bloqués dans les Alpes.
  - b** il y a eu des pannes d'électricité.
  - c** les stations de ski ont été fermées.
- 7** Le mauvais temps
- a** est à l'origine de la mort d'un chauffeur routier.
  - b** s'arrêtera lundi.
  - c** s'est arrêté aujourd'hui.
- 8** La neige
- a** a commencé à tomber à l'arrivée de la nuit.
  - b** est à l'origine de nombreux bouchons.
  - c** était annoncée depuis lundi.
- 9** Les gendarmes
- a** n'ont pas voulu aller au secours des automobilistes.
  - b** ont distribué des boissons chaudes aux automobilistes.
  - c** sont allés au secours de nombreux automobilistes.
- 10** La circulation des trains a été gênée
- a** dans le Sud de la France.
  - b** dans l'Ouest de la France.
  - c** sur deux lignes.

### Compréhension de textes écrits, Partie 3

Lisez les 10 situations (11 – 20) et les 12 annonces (a – l). Décidez quelle annonce correspond à quelle situation. Vous ne pouvez utiliser une annonce qu'une seule fois !

Marquez vos réponses, sur la feuille de réponse, dans les cases 11 à 20.

Si aucun texte ne convient, cochez la case x.

- 11 Vous voulez aller en France pour suivre un cours de langue et de culture françaises.
- 12 Vous voulez suivre un cours de français gratuit dans une ville de France située au bord de la mer.
- 13 Vous voulez aller en France pour suivre un cours de français et faire du sport.
- 14 Vous êtes à Paris et vous voulez préparer votre programme de visites et de sorties.
- 15 A Paris, vous désirez visiter des musées, mais sans perdre de temps aux caisses.
- 16 Vos amis cherchent une occupation à Paris pour leurs enfants.
- 17 A Bruxelles, un dimanche, vous voulez manger des spécialités africaines.
- 18 Vous êtes à Bruxelles et vous voulez dîner dans un restaurant avec animations.
- 19 A Bruxelles, vous voulez réserver une table dans un restaurant pour fêter votre anniversaire avec vos amis.
- 20 A Bruxelles, vous cherchez un restaurant qui propose une excellente cuisine dans un cadre exceptionnel.

**a**

**Chez Armand**

Des produits frais et une préparation à la commande. Armand est de retour ... après « Le Jardin » et la « Brasserie des Arts »

« Chez Armand »

Dans une ambiance nouvelle, un décor raffiné une cuisine de toute première qualité vous y attend.

Plats mijotés – Gibier à partir du 15 octobre  
Lunch 2 services : 15 €  
Menu du soir 3 services : 25 €

rue des Chapeliers, 16 - 1000 Bruxelles  
Tél 02 / 514 17 63 Fax 02 / 514 22 04

Ouvert de 12h à 14h30 et de 19h à 23h  
Vendredi, samedi, dimanche : jusqu'à 23h30  
Fermé le dimanche midi et le lundi

**b**

**El Pappo DISCO BAR**

Plat du jour : de 10 à 15 €  
Salades ▪ Ribs ▪ Carpaccio ▪ Variété de pâtes ▪ Jus de fruits frais ▪ Sorbets maison

Cuisine non stop de 12h à 23h30  
Terrasse ouverte

Pour événements – banquets – anniversaires ... Sur réservation

60, rue du marché au Charbon,  
1000 Bruxelles – Tél. : 02 / 514 51 49

**c**

**Musées.** Si vous voulez visiter plusieurs musées sans perdre de temps dans les files d'attente, achetez la carte Musées et Monuments qui vous ouvre les portes de la plupart des musées d'Ile-de-France, gratuitement et généralement sans faire la queue. Et cela pour 12 € (1 jour), 24 € (3 jours) ou 30 € (5 jours). En vente dans les musées, les bureaux de tourisme, les grandes stations de métro, etc.

**d**

**COURS DE LANGUE FRANÇAISE À VICHY !**

- COURS INTENSIFS
- COURS DE FRANÇAIS
- COURS POUR PROFESSEURS DE FRANÇAIS
- STAGES « SPORTS-LANGUE »

CAVILAM  
BP 2678/LME  
14, rue du Maréchal FOCH  
03296 VICHY  
FRANCE  
Tél : +33(04) 70 32 25 22  
Fax : +33(04) 70 97 99 80  
CONTACT : Michel BOIRON  
Directeur pédagogique

CAVILAM est membre de SOUFFLE  
GROUPEMENT PROFESSIONNEL DES  
ORGANISMES  
D'ENSEIGNEMENT DU FRANÇAIS LANGUE  
ÉTRANGÈRE

**e**

**Cief DIJON**

LA BOURGOGNE VOUS ATTEND !  
Cours de langue et de culture françaises  
Stages intensifs toute l'année

- cours à tous les niveaux et sur mesure
- stages pour professeurs
- nombreuses activités culturelles
- initiation à l'histoire

Logement au Foyer international : 300 chambres confortables avec téléphone  
\* Brochure détaillée sur demande  
Université de Bourgogne  
Centre international d'études françaises  
36 rue Chabot-Charny  
21000 Dijon, France  
Téléphone : +33(03) 80 30 50 20  
Fax : +33(03) 80 30 13 08

**f**

**Pour les enfants**

Paris ne semble pas fait pour les enfants. Pourtant, une multitude d'activités leur sont proposées. Ils ont même un musée, le Musée en herbe, qui les initie à l'art tout en les divertissant. Les enfants de 4 à 11 ans partent à la rencontre de Chagall et de ses toiles, avec un petit catalogue sous le bras qu'ils devront illustrer eux-mêmes.

**g**

**restaurant Bric-à-Brac**

Son Cadre Chaleureux  
Son Menu de la Quinzaine à 30 €  
Sa Carte Belge et ses Suggestions  
Son Plat du Jour à 15 €

Ouvert le Midi et Après-Midi Spectacle !  
**76, Rue Tenbosch 1050 Bruxelles**  
Tél. 02/346 56 27

**i**

**COURS INDIVIDUELS DE FRANÇAIS avec hébergement chez votre professeur**

Sur la côte d'Azur  
Au bord de la mer  
En pension complète  
Chambres individuelles, avec salle de bains

CONTACT : Luce CORTES  
MAISON SILEDELUNE  
Rue Corona - 83120 SAINTE MAXIME

Tél : 33 (04) 94 43 82 13  
Fax : 33 (04) 94 96 04 62

**j**

**Archipel**

- Bar à genièvre – Restauration Jour et Nuit
- Animations tous les soirs
- Cuisine : Belge – Française – Italienne
- Petite faim de 12h à 18h : Tarte aux légumes avec boisson. Prix : 10 €
- Galeries d'Art
- Librairie classique et Poésie
- Ouvert du mardi au samedi de midi à l'aube
- Fermeture dimanche et lundi

Archipel – Le P'tit Zinc  
163, chée de Charleroi, 1060 Bruxelles  
Tél. Fax : 02/538 91 91

**h**

**Demandez le programme !**

Pour organiser votre visite et choisir parmi les innombrables activités que vous offre Paris, aidez-vous des guides en vente en kiosque tous les mercredis. L'Officiel des Spectacles et le Pariscope vous informent rapidement sur tous les spectacles, expositions, galeries, séances de cinéma, etc. Mais si vous préférez vivre au rythme de la scène parisienne, sortir dans les boîtes de nuit, découvrir les cafés branchés et les concerts plus ou moins alternatifs, achetez plutôt le mensuel Nova qui propose une foule d'adresses à la mode et donne des idées d'activités pour chaque jour.

**k**

**« Aux Angés »**

*Tous les parfums d'été*

RESTAURANT PATES ET SALADES D'ITALIE

Du 1er au 27 juillet, « Aux Angés » vous convie à découvrir, en plus de sa carte, la cuisine des Pouilles. A cette occasion, le « Nectar des Angés » vous sera offert.

110 B, rue Antoine Bréart (coin Diderich)  
1060 Bruxelles – Tél. : 02/539 39 06  
FERME DIMANCHE ET LUNDI

**l**

**Tuyaux**

Une fois n'est pas coutume, vous pouvez venir en voiture à Paris sans redouter de tourner pendant des heures avant de trouver une place de stationnement ni d'avoir à payer des sommes astronomiques pour vous garer. Le stationnement est gratuit dans toute la ville durant le mois d'août !

## Eléments langagiers, Partie 1

Lisez le texte suivant et décidez quel mot ou quelle expression (a, b ou c) manque à chacun des items (21–30).

Marquez vos réponses, sur la feuille de réponse, dans les cases 21 à 30.

Ma chère Hélène,

Un grand merci pour ta gentille lettre que j'ai reçue le mois dernier. Excuse-moi de ne pas t'avoir **21** plus tôt. Caroline a été malade et j'ai dû m'occuper d'elle car elle est restée quinze jours au lit.

Tu m'écris que tu as **22** retrouvé du travail. J'en suis très heureuse pour toi et j'espère que cette fois tu pourras **23** ton poste longtemps. Es-tu **24** de ton nouveau boulot ?

Maintenant, j'ai deux grandes **25** à t'annoncer. D'abord, j'attends un deuxième bébé pour le début du mois de mai. Le médecin m'a dit que ce sera un garçon.

Et **26** voici la deuxième nouvelle : comme avec le bébé nous n'aurons plus assez de **27** dans notre petit deux pièces, nous avons décidé de déménager. Cela n'a pas été facile, mais nous avons fini par trouver une petite maison en **28**. C'est un peu loin du centre et Pierre devra prendre la voiture pour aller travailler, mais il y a un grand jardin où les enfants pourront jouer. Nous emménagerons début avril.

Pour ces deux raisons, nous avons décidé de faire une grande **29** le premier week-end de juin. Tous les copains sont **30** et nous comptons tout spécialement sur toi et Michel.

Ecris-moi vite pour me confirmer que vous viendrez.

Je t'embrasse.

Valérie

- |   |   |  |   |
|---|---|--|---|
| <b>21</b> a demandé<br>b dit<br>c répondu | <b>24</b> a agréable<br>b bonne<br>c satisfaite   | <b>27</b> a air<br>b distance<br>c place       | <b>30</b> a importés<br>b indiqués<br>c invités |
| <b>22</b> a enfin<br>b plus<br>c tard     | <b>25</b> a affaires<br>b annonces<br>c nouvelles | <b>28</b> a banlieue<br>b campagne<br>c centre |   |
| <b>23</b> a garder<br>b perdre<br>c voir  | <b>26</b> a d'abord<br>b d'avance<br>c maintenant | <b>29</b> a fête<br>b histoire<br>c tête       |   |

**Eléments langagiers, Partie 2**

Lisez le texte suivant et décidez quel mot ou quelle expression (a–o) manque à chacun des items (31–40).

Marquez vos réponses, sur la feuille de réponse, dans les cases 31 à 40.

A: Ecole de Langues Babel  
 De: Caroline Rappo  
 Objet: Renseignements : cours de langues

Madame, Monsieur,

L'une de mes amies m'a montré une annonce que vous avez fait **31** dans le journal La Liberté **32** 6 mars dernier.

Vous y **33** des cours de préparation pour différents certificats de langues.

Je souhaiterais savoir s'il faut **34** un examen d'admission pour pouvoir **35** dans l'une de vos classes. Pouvez-vous également me dire combien

**36** temps durent les cours et s'ils sont intensifs **37** non. Et enfin, vous est-il possible de **38** envoyer la liste de vos prix ? J'ai entendu dire que les cours en journée **39** moins chers.

D'avance, je vous remercie pour **40** ces informations et vous adresse, Madame, Monsieur, mes meilleures salutations.

Caroline Rappo

<b>a</b> DE	<b>d</b> ÉTAIENT	<b>g</b> OU	<b>j</b> PASSER	<b>m</b> SOIENT
<b>b</b> DU	<b>e</b> M'	<b>h</b> OÙ	<b>k</b> PROPOSÉS	<b>n</b> TOUS
<b>c</b> ENTRER	<b>f</b> ME	<b>i</b> PARAÎTRE	<b>l</b> PROPOSEZ	<b>o</b> TOUTES

## Compréhension de textes oraux, Partie 1

Vous allez entendre cinq personnes. Vous entendrez ces personnes **une seule fois**.

Lisez d'abord les phrases 41 à 45. Après avoir entendu chacune des cinq personnes, décidez si les phrases 41 à 45 sont vraies (+) ou fausses (-).

Marquez vos réponses sur la feuille de réponse.

Vous avez maintenant trente secondes pour lire les cinq phrases.

- 41 La première personne trouve normal d'avoir un animal.
- 42 La deuxième personne pense que les chiens posent des problèmes pour la propreté des villes.
- 43 La troisième personne dit que les chiens sont une sécurité pour les personnes âgées.
- 44 La quatrième personne pense que les chiens sont heureux en ville.
- 45 La cinquième personne voit les effets positifs des animaux.



## Compréhension de textes oraux, Partie 2

Vous allez entendre une émission de radio. Vous entendrez l'émission **deux fois**.

Lisez d'abord les phrases 46 à 55. Après avoir écouté l'émission, décidez si les phrases 46 à 55 sont vraies (+) ou fausses (-).

Marquez vos réponses sur la feuille de réponse.

Vous avez maintenant deux minutes pour lire les dix phrases.

- 46 On a ouvert à Delémont un lieu de rencontres pour les personnes en difficulté.
- 47 Ce lieu s'appelle l'Arche.
- 48 Christophe vient dans cet endroit pour retrouver des amis.
- 49 L'ambiance de ce lieu n'est pas bonne.
- 50 Christophe est sans emploi.
- 51 Christophe est âgé de 31 ans.
- 52 Le souhait de Christophe est de pouvoir commencer une formation sur ordinateur.
- 53 Pour Sophie, cet endroit permet aux personnes qui s'y retrouvent d'exister.
- 54 Sophie dit que des lieux de rencontre, il en faut toujours.
- 55 D'après Sophie, c'est un lieu très important pour les gens pauvres.

### Compréhension de textes oraux, Partie 3

Vous allez entendre cinq textes courts. Vous entendrez chacun de ces textes **deux fois**.  
Après avoir écouté chaque texte, décidez si les phrases 56 à 60 sont vraies (+) ou fausses (-).  
Marquez vos réponses sur la feuille de réponse.

- 56 Vous trouvez les programmes de France-Musique dans le journal « Espace Radio ».
- 57 Vous devrez prendre un parapluie.
- 58 Il vous sera possible d'assister au concert.
- 59 L'appartement proposé vous intéresse.
- 60 Vous pourrez visiter l'exposition au Centre Pompidou.



## Expression écrite



## P R O V E N C E

A louer  
à 10 km de Gordes  
maison (1 ou 2 familles)

Pour tous renseignements, écrire à  
**christian.descotes@alouer.fr**

*Cette annonce vous intéresse et vous décidez d'écrire à l'adresse indiquée.  
Vous traiterez les quatre points indiqués ci-dessous dans l'ordre de votre choix.  
Vous utiliserez les formules adéquates pour commencer et terminer votre courriel.*

- Demandez un détail précis sur la maison ou la région.
- Renseignez-vous sur le prix de la location pour la période pendant laquelle vous désirez louer la maison.
- Donnez quelques renseignements sur les personnes qui habiteront la maison (p. ex. : nombre de personnes, adultes, enfants, ...).
- Indiquez pourquoi l'annonce vous intéresse.

# Epreuves orales

## Partie 1 : Prendre contact

## Partie 2 : S'entretenir sur un thème donné

## Partie 3 : Négocier

### Comment se déroulent les épreuves orales ?

Les participants se préparent pendant la phase de préparation à l'examen (20 minutes) individuellement à l'entretien. Il leur a été remis à cet effet, pour chaque partie des épreuves orales, une feuille de préparation. L'entretien (15 minutes) est toujours conduit par deux examinateurs licenciés par telc.

### Qu'attend-t-on des participants ?

Les participants doivent communiquer entre eux et se référer aux arguments présentés par le ou la partenaire afin que s'instaure un dialogue le plus vivant et le plus authentique possible. Les questions et les aides mutuelles sont évaluées de manière positive. Les notes manuscrites prises pendant la phase de préparation peuvent être utilisées pendant l'entretien. Une simple lecture des notes n'est cependant pas autorisée.

### Sur quoi l'accent est-il mis dans les différentes parties des épreuves orales ?

#### Partie 1 : Prendre contact

L'un des examinateurs vous invitera à vous entretenir avec votre partenaire pour faire sa connaissance ou obtenir davantage de renseignements sur sa personne. Le but n'est pas d'obtenir tous les renseignements demandés, mais d'engager la conversation. Ainsi, si vous connaissez votre partenaire, il n'est pas nécessaire de lui demander son nom.

A la fin de votre conversation, un examinateur vous posera une question supplémentaire. Pour cette partie de l'oral, votre partenaire recevra les mêmes questions que vous.

#### Partie 2 : S'entretenir sur un thème donné

Dans cette partie de l'examen, les informations contenues sur votre feuille de préparation seront différentes de celles de votre partenaire.

Tout d'abord, l'examineur vous demandera, ainsi qu'à votre partenaire, de rapporter brièvement les opinions exprimées dans le texte que vous trouverez sur votre feuille de préparation et de vous exprimer sur la photo.

Ensuite, vous échangerez vos opinions personnelles avec votre partenaire sur le thème donné.

#### Partie 3 : Négocier

L'examineur vous demandera de réaliser, avec votre partenaire, la tâche décrite sur la feuille de préparation.

Il vous demandera d'expliquer vos idées à votre partenaire et d'écouter les siennes, de justifier vos suggestions et de vous mettre d'accord avec lui/elle sur le déroulement de la soirée prévue.

La tâche décrite est la même pour vous et votre partenaire.



## Candidats A/B

### Partie 1 : Prendre contact

*Dans la première partie de l'examen, vous devrez demander à votre partenaire le plus d'informations possibles concernant :*

- ses nom et prénom
- son lieu de résidence
- depuis combien de temps il/elle vit dans cette région
- s'il/si elle a fait des séjours dans des pays étrangers
- ce qu'il/elle fait pendant ses loisirs

*Ne demandez que des renseignements que vous ne connaissez pas encore.*

Ensuite, l'examineur pourra vous poser une question supplémentaire.

---

#### **Thèmes supplémentaires pour les examinateurs :**

- *Les activités sportives préférées*
- *Les projets d'avenir*

## Candidat A

### Partie 2 : S'entretenir sur un thème donné

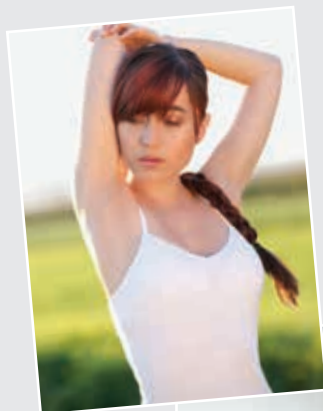
Présentez à votre partenaire les informations contenues dans ce document. Écoutez votre partenaire vous présenter les informations contenues dans son texte (le sujet est le même, les informations sont différentes). Vous pourrez lui poser des questions.

Ensuite, vous échangerez vos opinions sur ce sujet.

**Michelle Legrand** (23, étudiante)

« Je préfère rouler en vélo car cela me donne la possibilité de faire un peu de sport, que je n'ai d'ailleurs pas l'occasion de faire souvent. De plus, c'est bon pour la santé, c'est bien moins cher que de prendre la voiture, et enfin, ça ne pollue pas. D'ailleurs les voitures devraient être interdites de circulation dans les centres-villes. Ce serait plus agréable pour faire les courses et pour se promener. A la campagne mieux vaut également renoncer à la voiture et prendre les transports en commun. »

## Voiture ou Vélo





## Candidat B

### Partie 2 : S'entretenir sur un thème donné

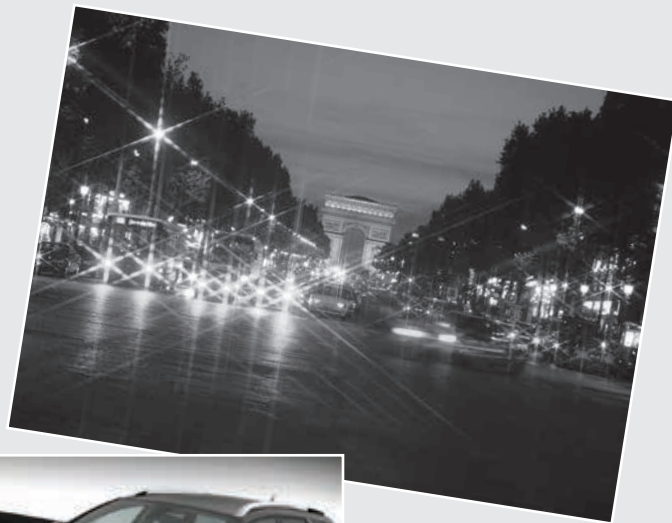
*Présentez à votre partenaire les informations contenues dans ce document. Ecoutez votre partenaire vous présenter les informations contenues dans son texte (le sujet est le même, les informations sont différentes). Vous pourrez lui poser des questions.*

*Ensuite, vous échangerez vos opinions sur ce sujet.*

#### Thierry Beauregard (38, cadre)

« Je ne peux pas me passer de ma voiture. Même s'il n'est pas toujours facile de trouver à se garer en ville et si le prix des places de parking me coûte cher, je dois prendre la voiture pour me rendre à mes rendez-vous. Ma femme a également besoin de sa voiture pour emmener les enfants à l'école et faire ses courses. De nos jours, il n'est plus possible de vivre sans sa voiture. Faire du vélo est une activité sympathique pour ses loisirs, mais utiliser le vélo en tant que moyen de locomotion pour tous les jours, n'est pas envisageable. »

### Voiture ou Vélo



**Candidats A/B****Partie 3 : Négocier**

*Votre partenaire et vous avez décidé de passer une soirée ensemble.*

*Vous devrez vous mettre d'accord sur les activités de la soirée :*

- 
- concert*
  - théâtre*
  - comédie*
  - film*
  - restaurant*
  - promenade*
  - ...*

*Tout d'abord, décidez ce que vous aimeriez faire et pourquoi.  
Ensuite, présentez et expliquez vos idées à votre partenaire.  
Écoutez les idées de votre partenaire et ses raisons.  
Enfin, essayez de trouver une solution commune.*















# Critères d'évaluation « Expression écrite »

L'évaluation du Subtest « Expression écrite » est effectuée par des évaluateurs/évaluatrices licenciés telc. Le nombre maximum de points est de 45. La lettre sera notée conformément aux trois critères suivants :

- Critère I : Contenu (items)
- Critère II : Communication
- Critère III: Correction linguistique

On pourra attribuer un bonus maximum de 2 points, à savoir :

- 1 point si le texte produit est particulièrement riche concernant le lexique et les structures grammaticales (langue).
- 1 point si le texte produit comporte plus que le minimum d'informations requises (contenu).

Ces bonus ne seront pas accordés si :

- le maximum de points a déjà été attribué
- la note C ou D a été attribuée à l'un des trois critères

Le nombre total de points (= les trois critères + éventuellement bonus) sera multiplié par le coefficient trois.

Vous trouverez les critères ci-après :

## Critère I : Contenu (items)

Les points seront attribués en fonction du nombre d'items traités.

	Points
<b>A</b> Les quatre items ont été traités de façon adéquate.	5
<b>B</b> Trois des quatre items ont été traités de façon adéquate.	3
<b>C</b> Deux des quatre items ont été traités de façon adéquate.	1
<b>D</b> Un seul ou aucun item n'a été traité de façon adéquate.	0

## Critère II : Communication

Les points seront attribués en fonction des paramètres suivants :

1. ordre logique des éléments de la lettre ;
2. enchaînement des énoncés ;
3. adéquation entre formulations, sorte de texte et destinataire ;
4. adéquation des caractéristiques propres à une lettre (date, intitulé, formule de politesse).

Le texte produit est

	Points
<b>A</b> adéquat dans tous les paramètres.	5
<b>B</b> adéquat dans la plupart des paramètres.	3
<b>C</b> inadéquat dans la plupart des paramètres.	1
<b>D</b> inadéquat dans tous les paramètres.	0

### Critère III : Correction linguistique

Les points seront attribués en fonction des normes syntaxiques, morphologiques et orthographiques.

La lettre		Points
<b>A</b>	ne contient aucune, ou presque aucune faute.	5
<b>B</b>	ne contient que des fautes qui n'entravent pas la compréhension.	3
<b>C</b>	contient des fautes qui entravent la compréhension de passages.	1
<b>D</b>	contient tant de fautes que le texte est à peine compréhensible.	0

### Comment se passe l'évaluation?

Chaque lettre est évaluée par deux évaluateurs certifiés telc. La deuxième évaluation contrôle la première. Lorsque les deux évaluations diffèrent, la seconde détermine la note finale. La qualité des évaluations est contrôlée régulièrement au hasard par le siège social de telc.

Les évaluateurs peuvent octroyer un maximum de 15 points (5 pour chaque critère). Un maximum de deux points de bonus peuvent être donnés si:

**IV1** la lettre est au dessus de la moyenne en ce qui à trait à la richesse de la langue (étendue du vocabulaire, structures)

**IV2** la lettre est au dessus de la moyenne en ce qui a trait à la longueur (cadre communicatif)

Par contre, les points de bonus ne sont pas attribués si la lettre a doré et déjà le nombre maximum de points ou si la note "C" ou "D" a été attribuée pour un des trois critères.

Si une note "D" est attribuée pour le critère I et/ou le critère III, la lettre doit recevoir la note de zéro point. Dans un cas échéant, les évaluateurs inscrivent "D D D" sur la feuille de réponses (S30). La note finale devient par conséquent zéro pour tous les critères.

### Calcul de la note

La note finale obtenue par un(e) candidat(e) est la somme des points octroyés pour les trois critères, en plus de points de bonus (maximum de deux).

Pendant le processus d'évaluation au siège social de telc, ce score est multiplié par trois, pour que le/la candidat(e) puisse obtenir au maximum un total de 45 points dans le subtest Expression écrite. Ceci correspond à 15% du total maximum de 300 points pour l'examen en entier.



# Critères d'évaluation « Epreuves orales »

La notation des épreuves orales sera effectuée pendant l'examen par chacun des deux examinateurs. Après que les candidats auront quitté la salle d'examen, les examinateurs délibéreront et se mettront d'accord sur les points à attribuer à chacun des candidats.

Il sera attribué au maximum 75 points.

L'ensemble de l'examen comprenant un maximum de 300 points, la partie orale correspond à 25 % de l'ensemble de l'examen.

Chacune des trois parties de l'oral sera évaluée séparément et selon les mêmes critères. Les coefficients de ces trois parties sont respectivement 1, 2, 2, ce qui correspond à 15 points, 30 points, 30 points.

La performance des candidats sera évaluée selon les critères suivants :

Critère 1 : Capacité d'expression

Critère 2 : Réalisation de la tâche

Critère 3 : Correction linguistique

Critère 4 : Prononciation et intonation

## Partie 1 : Prendre contact

Les 15 points seront attribués selon le barème suivant (maximum 15 points) :

Critère		A	B	C	D
1	Expression	4 points	3 points	1 point	0 point
2	Réalisation de la tâche	4 points	3 points	1 point	0 point
3	Correction linguistique	4 points	3 points	1 point	0 point
4	Prononciation et intonation	3 points	2 points	1 point	0 point

## Partie 2 : S'entretenir sur un thème donné et Partie 3 : Négocier

Pour chacune de ces parties, 30 points seront attribués selon le barème suivant (maximum 30 points) :

Critère		A	B	C	D
1	Expression	8 points	6 points	2 points	0 point
2	Réalisation de la tâche	8 points	6 points	2 points	0 point
3	Correction linguistique	8 points	6 points	2 points	0 point
4	Prononciation et intonation	6 points	4 points	2 points	0 point

### Critère 1 : Capacité d'expression

La note sera attribuée en fonction des paramètres suivants :

1. richesse du vocabulaire et des structures langagières en fonction du contenu
2. adéquation de l'expression à la relation interactive avec l'autre candidat

L'expression est

A	adéquate.
B	satisfaisante.
C	à peine acceptable.
D	insuffisante.

### Critère 2 : Réalisation de la tâche

Les points seront attribués en fonction des paramètres suivants :

1. degré de participation active à la conversation
2. utilisation de stratégies (stratégies discursives et, si nécessaire, stratégies de compensation)
3. fluidité du débit

La réalisation de la tâche est

A	adéquate dans tous les paramètres.
B	adéquate dans la plupart des paramètres.
C	inadéquate dans la plupart des paramètres.
D	inadéquate dans tous les paramètres.

L'évaluation portera sur la façon dont a été réalisée la tâche, et non sur le résultat de la conversation.

### Critère 3 : Correction linguistique

L'évaluation portera sur la syntaxe et la morphologie.

Le candidat

A	ne fait aucune (ou presque aucune) faute.
B	ne fait que des fautes qui n'entravent pas la communication.
C	fait des fautes qui entravent fortement la communication.
D	fait tant de fautes que la communication est (presque) impossible.

### Critère 4 : Prononciation et intonation

L'évaluation portera sur la prononciation et l'intonation.

Les écarts en prononciation et en intonation

A	n'entravent pas la compréhension.
B	rendent la compréhension parfois difficile.
C	rendent la compréhension très difficile.
D	rendent la compréhension (presque) impossible.

# Points et notes

	Subtest	Item	Points	Points max.	Pondération	
Epreuves écrites	<b>1 Compréhension de textes écrits</b>					
	Partie 1	1–5	25	75	25%	
	Partie 2	6–10	25			
	Partie 3	11–20	25			
	<b>2 Eléments langagiers</b>					
	Partie 1	21–30	15	30	10%	
	Partie 2	31–40	15			
	<b>3 Compréhension de textes oraux</b>					
	Partie 1	41–45	25	75	25%	
	Partie 2	46–55	25			
	Partie 3	56–60	25			
	<b>4 Expression écrite</b>					
			Contenu (items)	15	45	15%
	Lettre		Communication	15		
			Correction linguistique	15		
	Total I			225	75%	

Epreuves orales	<b>5 Epreuves orales</b>				
	Partie 1	Prendre contact	15	75	25%
	Partie 2	S'entretenir sur un thème donné	30		
	Partie 3	Négocier	30		
		Total II			75

	Epreuves écrites			225	75%
	Epreuves orales			75	25%
	<b>Nombre total de points</b>			<b>300</b>	<b>100%</b>

Vous aurez réussi à l'examen si vous avez obtenu au moins 135 points aux épreuves écrites ( = 60% ) et 45 points aux épreuves orales ( = 60% ).

Si vous avez réussi aux deux parties de l'examen (écrit et oral), la somme des points obtenus donnera la note finale. Celle-ci sera attribuée selon le barème suivant :

180 – 209,5 points	passable
210 – 239,5 points	assez bien
240 – 269,5 points	bien
270 – 300 points	très bien

Si vous avez échoué à l'une des deux parties de l'examen (épreuves écrites ou orales), vous pourrez vous représenter à cette partie d'examen dans l'année où vous avez passé l'examen ou bien au cours de l'année suivante. Vous pourrez vous présenter à l'ensemble de l'examen autant de fois que vous le désirez, par exemple dans le but d'obtenir une meilleure note.

# Quelles sont les procédures de l'examen ?

## Feuille de réponse S30

La feuille de réponse S30 est un livret de trois pages perforées. Tous les résultats de l'examen sont écrits sur ces pages. Les candidats écrivent leurs réponses sur les pages 2 et 3 pour les subtests *Compréhension de textes écrits*, *Compréhension de textes oraux* et *Éléments langagiers*. Les examinateurs indiquent les résultats de l'examen oral sur la page 4.

Un crayon à papier doit être utilisé pour noircir les cases ovales sur la feuille de réponse ainsi que les renseignements sur la personne au début de l'examen.



## Système de notation

Les résultats du test sont générés électroniquement au siège social de telc à Francfort-sur-le-Main, Allemagne. Les feuilles de réponse S30 sont scannées et comparées aux grilles de solutions sauvegardées dans une base de données. Si la note requise a été atteinte, un certificat est produit ; si non, le candidat reçoit une feuille de résultat sans certificat.

## Examineurs et évaluateurs telc

Les examinateurs qui évaluent la performance orale des enfants possèdent une licence d'examineur telc. Ils ont reçu cette licence après avoir participé avec succès à une formation pour les examinateurs telc. Les exigences pour l'obtention de la licence sont : expérience dans l'enseignement du français, connaissance des niveaux du CECR et compréhension de l'approche communicative.

Tous les évaluateurs qui évaluent la performance écrite des candidats possèdent une licence telc en plus d'une grande expérience des examens aux niveaux B1 et B2 du CECR. Ils ont obtenu une licence après la participation avec succès à une formation pour les évaluateurs au cours de laquelle ils ont appris à appliquer les critères d'évaluation telc avec exactitude.

Les licences telc sont valides trois ans, après quoi les examinateurs et évaluateurs doivent participer à une formation pour renouveler leurs licences, assurant ainsi que les standards d'évaluation restent consistants.

## Repasser l'examen

L'examen telc français B1 peut être repassé aussi souvent que voulu par le candidat. Les résultats des tests précédents, par exemple la partie écrite ou orale de l'examen peuvent être incorporés dans un nouveau test si l'une de ces parties avait été échouée dans un test précédent. Par ailleurs, l'examen en entier peut être repris aussi souvent que voulu par le candidat.

## L'examen écrit

L'examen écrit dure 150 minutes et comprend les subtests *Compréhension de textes écrits*, *Compréhension de textes oraux* et *Expression écrite*.

Avant de commencer l'examen, les candidats doivent remplir la section d'information sur la feuille de réponse S30.

L'examen commence par le subtest *Compréhension de textes écrits* et *Éléments langagiers*. Après ces subtests, les candidats séparent la première page du livret de réponse S30 et continuent avec les subtests *Compréhension de textes oraux* et *Expression écrite*.

## Examen oral

Les examens oraux B1 telc sont habituellement en paire soit avec deux candidats. Les paires sont arrangées par le centre d'examen avant le commencement de l'examen oral. Le centre d'examen peut tenir compte des souhaits des candidats. S'il devait avoir un nombre impair de candidats ou qu'un seul candidat est inscrit à l'examen, un des examinateurs joue le rôle du deuxième candidat.

L'examen oral dure environ 20 minutes, dont 15 minutes pour l'examen et environ 5 minutes pour la délibération des examinateurs. La paire de candidats suivante utilise les 20 minutes comme préparation dans une autre salle.

L'examen est séparé en 3 parties :

Partie 1 (Prendre contact) 3–4 minutes,

Partie 2 (S'entretenir sur un thème donné) 5–6 minutes, et

Partie 3 (Négocier) 5–6 minutes.

## Rôle des examinateurs

Les examinateurs s'assurent que le temps est respecté dans chaque partie de l'examen oral. Ils offrent une transition en douceur d'une partie à l'autre et s'assurent que chaque candidat a la chance de s'exprimer selon les temps prescrits.

Un des examinateurs prend le rôle d'interlocuteur et mène pendant l'examen oral. Les examinateurs ne devraient pas changer de rôle d'interlocuteur à expert pendant un examen mais peuvent le faire entre les examens.

Après avoir reporté leur évaluation individuelle pour chaque candidat sur la feuille de notation jaune M10, les examinateurs délibèrent et comparent leurs évaluations après que les candidats aient quitté la salle d'examen. Les examinateurs se mettent d'accord sur une note et la reportent sur la feuille de réponse S30, page 4.

Teilnehmende/r • Candidate  
Candidato • Katılımcı

**A**

Candidato • Candidat  
Кандидат

\_\_\_\_\_

Nachname • Surname • Apellido • Nom  
Cognome • Soyadı • Фамилия

\_\_\_\_\_

Vorname • First name • Nombre • Prénom  
Nome • Adı • Имя

Teilnehmende/r • Candidate  
Candidato • Katılımcı

**B**

Candidato • Candidat  
Кандидат

\_\_\_\_\_

Nachname • Surname • Apellido • Nom  
Cognome • Soyadı • Фамилия

\_\_\_\_\_

Vorname • First name • Nombre • Prénom  
Nome • Adı • Имя

TEIL • PART • PARTE • PARTIE  
PARTE • BÖLÜM • ЧАСТЬ

1

2

3

TEIL • PART • PARTE • PARTIE  
PARTE • BÖLÜM • ЧАСТЬ

1

2

3

**1**

Ausdrucksfähigkeit  
Expression  
Expresión  
Capacità d'expression  
Capacità espressiva  
Anlatım  
Выразительность

A  B  C  D

A  B  C  D

A  B  C  D

A  B  C  D

A  B  C  D

A  B  C  D

**2**

Aufgabenbewältigung  
Task Management  
Cumplimiento tarea  
Réalisation de la tâche  
Padronanza del compito  
Görevi yerine getirme  
Умение справляться  
с задачей

A  B  C  D

A  B  C  D

A  B  C  D

A  B  C  D

A  B  C  D

A  B  C  D

**3**

Formale Richtigkeit  
Language  
Corrección lingüística  
Correction linguistique  
Correttezza formale  
Biçimsel doğruluk  
Формальная  
правильность

A  B  C  D

A  B  C  D

A  B  C  D

A  B  C  D

A  B  C  D

A  B  C  D

**4**

Aussprache/Intonation  
Pronunciation/Intonation  
Pronunciación/Entonación  
Prononciation/Intonation  
Pronuncia/Intonazione  
Söyleyiş/Tonlama  
Произношение и  
интонация

A  B  C  D

A  B  C  D

A  B  C  D

A  B  C  D

A  B  C  D

A  B  C  D

Datum • Date • Fecha • Date • Data • Tarih • Дата

Prüfende/r • Examiner • Examinador • Examineur • Esaminatore • Sınav yetkilisi • Экзаменатор

Prüfungszentrum • Examination centre • Centro examinador • Centre d'examen • Centro d'esame • Sınav merkezi • Экзаменационное учреждение

# Grille de solutions



## Compréhension de textes écrits, Partie 1

- 1 h
- 2 b
- 3 d
- 4 f
- 5 i

## Compréhension de textes écrits, Partie 2

- 6 b
- 7 a
- 8 b
- 9 c
- 10 c

## Compréhension de textes écrits, Partie 3

- 11 e
- 12 x
- 13 d
- 14 h
- 15 c
- 16 f
- 17 x
- 18 j
- 19 b
- 20 a



## Éléments langagiers, Partie 1

- 21 c
- 22 a
- 23 a
- 24 c
- 25 c
- 26 c
- 27 c
- 28 a
- 29 a
- 30 c

## Éléments langagiers, Partie 2

- 31 i
- 32 b
- 33 l
- 34 j
- 35 c
- 36 a
- 37 g
- 38 e
- 39 d
- 40 o



## Compréhension de textes oraux, Partie 1

- 41 +
- 42 +
- 43 -
- 44 -
- 45 +

## Compréhension de textes oraux, Partie 2

- 46 +
- 47 -
- 48 +
- 49 -
- 50 +
- 51 -
- 52 -
- 53 +
- 54 +
- 55 +

## Compréhension de textes oraux, Partie 3

- 56 +
- 57 +
- 58 +
- 59 -
- 60 +



# Compréhension de textes oraux - Transcription des textes

## Partie 1

*Vous allez entendre cinq personnes parler des animaux de compagnie, des chiens en particulier.*

41

Moi, personnellement, je trouve très bien, je dirai même tout à fait normal d'avoir un animal de compagnie. Les animaux font partie de la nature, comme nous. Pourquoi ne pas vivre avec eux ? Pourquoi ne pas partager sa vie avec un animal, tout comme on partage sa vie avec d'autres personnes ?

42

Votre intention est bonne, mais je trouve que cela peut poser certains problèmes. Ainsi, je constate que dans les grandes villes il y a maintenant beaucoup trop de chiens par exemple. Conséquence : les trottoirs sont de plus en plus sales. Je trouve ça peu hygiénique, je dirai même dégoûtant.

43

Je suis tout à fait de votre avis. Mais je vois un autre aspect de ce problème, celui de la sécurité. Certains chiens sont méchants, même agressifs. Ils sont un véritable danger pour certaines personnes ; je pense en particulier aux enfants et aux personnes âgées.

44

Je pense qu'il ne faut pas non plus oublier les animaux. Prenez les chiens par exemple, et en particulier les gros chiens. Il y a beaucoup de pauvres bêtes qui vivent dans des grandes villes, et souvent dans de petits appartements, ou qui restent seuls pendant des heures parce que les gens travaillent et ont peu de temps pour s'occuper d'eux. C'est une triste vie, quand même !

45

Je suis d'accord avec vous, mais il ne faut pas oublier les effets positifs que peuvent avoir les animaux de compagnie. Je pense par exemple aux personnes seules et âgées et aussi aux enfants. Il est bien connu qu'avoir un animal dont ils doivent s'occuper a, chez les enfants, des effets éducatifs très positifs.

## Partie 2

*Vous allez entendre un extrait d'un reportage de la Radio Suisse Romande. Deux journalistes interrogent Christophe et Sophie sur ce qu'ils pensent du centre ouvert par Caritas Jura à Delémont.*

**Journaliste 1 :**

Il y a deux ans et demi, en plein cœur de la crise, Caritas Jura a décidé d'ouvrir à Delémont, un lieu d'accueil et de rencontres pour les personnes touchées par le chômage et la pauvreté sociale. Depuis, ce lieu, appelé l'Arc, est devenu une nécessité pour la vingtaine de personnes qui le

fréquentent chaque jour. Mais ici comme ailleurs, l'argent manque. C'est alors qu'un groupe de jeunes écoliers s'est mobilisé en créant un clip-vidéo. Un reportage de Gladis Biegler.

**Journaliste 2 :**

Christophe, si je vous demande froidement pourquoi vous venez à l'Arc, qu'est-ce que vous me répondez ?

**Christophe :**

Eh ben parce qu'il y a des amis, pis il y a une bonne ambiance, pis ça permet de découvrir des autres personnes.

**Journaliste 2 :**

Quand on se retrouve au chômage et qu'on a 21 ans, qu'est-ce qui se passe dans sa tête ?

**Christophe :**

Ben disons que là, je ne suis pas très très bien. J'apprends l'ordinateur et puis pourquoi pas, j'aimerais bien me lancer dans un apprentissage d'employé de commerce.

**Journaliste 2 :**

Sophie, dite Fifi, se sent exister à l'Arc.

**Sophie :**

Il y a des activités qu'on fait ici, qui permettent aux gens de dire « je suis », « j'existe », voilà. Et ça c'est quelque chose qui est très important pour les personnes qui sont seules, parce qu'elles se sentent inexistantes. On est... c'est comme si on était transparent.

**Journaliste 2 :**

Est-ce que vous avez le sentiment que sans la crise, ce lieu n'existerait pas ?

**Sophie :**

Avec ou sans la crise, c'est un lieu qui doit exister. Parce que des gens seuls, il y en a toujours. Des sans-abri, il y en aura toujours, des gens qui n'ont pas le nécessaire, il y en aura toujours. Donc, ici c'est un lieu dont on a besoin, ne serait-ce que pour venir prendre un repas, ou faire sa lessive et puis prendre une douche. Ne serait-ce que des gens comme ça, de passage, de loin, c'est un lieu qui doit exister.

## Partie 3

56

*Vous aimez écouter France-Musique.*

Il existe un seul journal qui vous offre les programmes radio complets de la Radio Suisse Romande, France-Musique et France-Culture.

Il existe un journal qui vous donne une information sur les invités, les débats et les concerts.

L'Espace Radio, le seul journal complètement radio pour 1 franc par semaine.

Si vous souhaitez vous abonner ou recevoir un exemplaire gratuit, appelez le 021/ 318 42 31

**57**

*Votre amie vous a invité(e) à faire une promenade avec elle demain.*

Aujourd'hui le ciel sera nuageux mais il n'y aura que de rares précipitations. Et mieux, des éclaircies ne sont pas exclues dans l'après-midi. Les températures atteindront un maximum de 6 degrés. Les pluies seront fréquentes au cours des trois prochains jours.

**58**

*Vous serez à Fribourg du 1er au 15 juin et vous aimeriez assister au concert de Michèle Shoked.*

Fri-Son et radio Fribourg présentent Michèle Shoked en concert.

Après avoir lutté longuement pour la liberté artistique, Michèle Shoked nous revient après 3 ans d'absence. Michèle Shoked à Fri-Son nous présentera ses dernières chansons le vendredi 5 juin. Ouverture des portes à 21 heures. Location « Fréquence Lazer » Fribourg.

**59**

*Vous cherchez un appartement et ne pouvez dépenser plus de €750 par mois.*

A louer de suite ou à convenir, à Marly, route de Genève, un appartement de 4 pièces, avec une cuisine ouverte, un balcon ainsi qu'une cave. Le loyer est de €875 par mois, charges comprises. Appelez le 436.21.54.

**60**

*Vous serez à Paris du 20 au 30 septembre.*

En attendant de pouvoir fréquenter l'Espace Tinguely à Fribourg, les amateurs de l'artiste pourront admirer une exposition à Paris. Le Centre Pompidou propose au public des machines animées et grinçantes provenant de sa collection ainsi que celles d'autres musées, jusqu'au 24 septembre prochain. Les oeuvres de Niki de Saint-Phalle complètent l'exposition.

## ENGLISH

- C2** telc English C2

---

- C1** telc English C1

---

- B2-C1** telc English B2-C1 Business  
telc English B2-C1 University

---

- B2** telc English B2  
telc English B2 School  
telc English B2 Business  
telc English B2 Technical

---

- B1-B2** telc English B1-B2  
telc English B1-B2 Business

---

- B1** telc English B1  
telc English B1 School  
telc English B1 Business  
telc English B1 Hotel and Restaurant

---

- A2-B1** telc English A2-B1  
telc English A2-B1 School  
telc English A2-B1 Business

---

- A2** telc English A2  
telc English A2 School

---

- A1** telc English A1  
telc English A1 Junior

## ITALIANO

- B2** telc Italiano B2

---

- B1** telc Italiano B1

---

- A2** telc Italiano A2

---

- A1** telc Italiano A1

## ČESKÝ JAZYK

- B1** telc Český jazyk B1

## PORTUGUÊS

- B1** telc Português B1

## DEUTSCH

- C2** telc Deutsch C2

---

- C1** telc Deutsch C1  
telc Deutsch C1 Beruf  
telc Deutsch C1 Hochschule

---

- B2-C1** telc Deutsch B2-C1 Medizin

---

- B2** telc Deutsch B2+ Beruf  
telc Deutsch B2

---

- B1-B2** telc Deutsch B1-B2 Pflege

---

- B1** telc Deutsch B1+ Beruf  
Zertifikat Deutsch  
Zertifikat Deutsch für Jugendliche

---

- A2-B1** Deutsch-Test für Zuwanderer

---

- A2** telc Deutsch A2+ Beruf  
Start Deutsch 2  
telc Deutsch A2 Schule

---

- A1** Start Deutsch 1  
telc Deutsch A1 Junior

## ESPAÑOL

- B2** telc Español B2  
telc Español B2 Escuela

---

- B1** telc Español B1  
telc Español B1 Escuela

---

- A2** telc Español A2  
telc Español A2 Escuela

---

- A1** telc Español A1  
telc Español A1 Júnior

## JĘZYK POLSKI

- B1-B2** telc Język polski B1-B2 Szkoła

## TÜRKÇE

- C1** telc Türkçe C1

---

- B2** telc Türkçe B2  
telc Türkçe B2 Okul

---

- B1** telc Türkçe B1  
telc Türkçe B1 Okul

---

- A2** telc Türkçe A2  
telc Türkçe A2 Okul  
telc Türkçe A2 İlkokul

---

- A1** telc Türkçe A1

## FRANÇAIS

- B2** telc Français B2

---

- B1** telc Français B1  
telc Français B1 Ecole  
telc Français B1 pour la Profession

---

- A2** telc Français A2  
telc Français A2 Ecole

---

- A1** telc Français A1  
telc Français A1 Junior

## РУССКИЙ ЯЗЫК

- B2** telc Русский язык B2

---

- B1** telc Русский язык B1

---

- A2** telc Русский язык A2

---

- A1** telc Русский язык A1

## اللغة العربية

- B1** telc اللغة العربية B1

**Préparation à l'examen**

# JEU D'ÉPREUVES TÉMOIN 1

## FRANÇAIS B1

Les examens telc répondent à deux exigences fondamentales : d'une part des tests basés sur des tâches langagières formulées de façon claire et aisément compréhensibles, d'autre part des critères d'évaluation standardisés. Des objectifs clairement formulés, des tests et des critères d'évaluation uniformisés constituent la base d'examens identiques pour toutes les langues que recouvre le programme des examens telc. Il en est de même pour le format des tests. Le Jeu d'épreuves témoin permet aux enseignants et aux apprenants de se mettre en condition réelle d'examen, en ce qui concerne, tant son déroulement, que les supports utilisés. Ceci est la base d'une préparation optimale des candidats à l'examen. Le Jeu d'épreuves témoin peut être également utilisé pour la formation des examinateurs et à des fins d'information.